



Interreg – IPA CBC Bulgaria – Serbia Programme

CCI Number 2014TC1615CB007

Interreg - IPA CBC
Bulgaria - Serbia



The project is co-funded by EU through the interreg-IPA CBC Bulgaria-Serbia Programme

WALKING AND OFF-ROAD ROUTES OF NIS

**Project: “Increasing the tourist information services in the CBC region”,
Project No. CB007.1.11.268, Subsidy Contract No. РД-02-29-
169/13.06.2017 under Interreg-IPA "Bulgaria – Serbia" 2007-2014
Programme**

The contents of this document are the sole responsibility of Touristic Organization of Nis and can in no way be taken to reflect the views of the European Union or the Managing Authority of the Programme.



ЛЕГЕНДА

1. Визиторски центар
2. Церјанска пећина (Провалија)
3. Церјанска пропаст (Бељаница)
4. Меча дупка
5. Пештер у Пљочак
6. Каменички вис
7. Видриште
8. Град Железник
9. Крављанска бања(Бања Топило)
10. Водозахват Пештер
11. Сифонско врело у Крављу
12. Крављанска пропаст
13. Попшички базен
14. Попшичка пећина
15. Пећина Самар



Legend

1. Visitor Center
2. Provalija
3. Beljanica
4. Meča dupka
5. Pešter u pljoak
6. Kamenički vis
7. Vidrište
8. City of Zeleznik
9. Spa „Kravlјanska banja“
10. Water intake „Pešter“
11. Wellhead in Kravlje
12. Kravlјanska propast
13. Popšica pool
14. Cave „Popšićka pećina“
15. Cave „Samar“



1. Визиторски центар

Географске координате
(GPS coordinates)

N 43° 25,787'

E 021° 56,609'

Геодетске координате
(Geodetic coordinates)

y 7 576 820 x 4 809 908



Визиторски центар на простору заштићеног подручја Споменика природе “Церјанска пећина”, намењен је туризму, али ће служити и као објекат за смештај управљача заштићеним подручјем. Циљ формирања центра је да својим:

- Програмским активностима утиче на сарадњу јавног сектора, невладиних организација, локалне заједнице и приватног сектора и
- Динамичким плановима управљања обезбеди одрживо коришћење простора.

English version:

1. Visitor Center

Geographical (GPS) coordinates:

N 43° 25,787'

E 021° 56,609'

Geodetic coordinates:

y 7 576 820 x 4 809 908

Nearby the protected area of the Natural Monument "Cerjanska Cave" a Visitor Center has been built. The Center is intended for tourism but it will also be an accommodation facility for the management of the protected area.

It will be used for program activities for the public sector, non-governmental organizations and local



The project is co-funded by EU through the interreg-IPA CBC Bulgaria-Serbia Programme communities.

2. Церјанска пећина (Провалија)

Географске координате

(GPS coordinates)

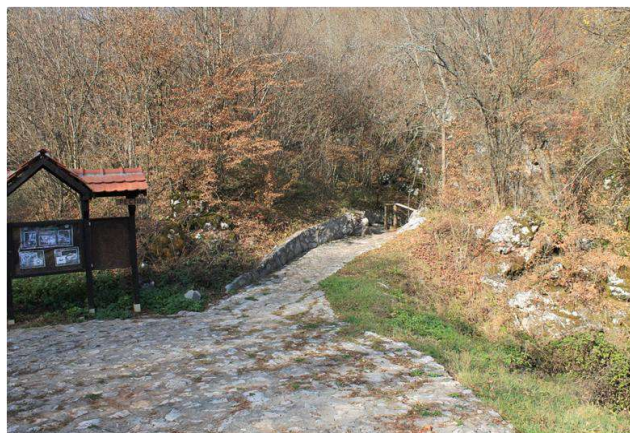
N 43° 25,799'

E 021° 56,400'

Геодетске координате

(Geodetic coordinates)

y 7 576 542 x 4 809 922



Пећина Провалија - Церјанска пећина са дужином од око 7100 м је један од најдужих пећинских система. Својом дужином, морфологијом, генезом и еволуцијом овај пећински систем је веома значајан спелеолошки објекат. Најзначајнији спелео објекат Споменика природе “Церјанска пећина” је понорска пећина Провалија.

Природне вредности ове пећине чине:



The project is co-funded by EU through the interreg-IPA CBC Bulgaria-Serbia Programme



богатство, разноврсност форми, боја, састав пећинског накита изражен у виду сталактита, сталагмита, китњастих салива, таласастих драперија, пећинских канала, кристалних цветова, хелактита, пећинских прераста и других форми а и, монументалност пећинских канала и дворана (дужине од 100м, ширине 20-35м и висине до 40м)



Простор испред пећине је погодан за организовање излета, пикника, игара. Примери на фотографијама:



English version:

2. Cave „Provalija“

Geographical (GPS)coordinates:

Geodetic coordinates:

N 43° 25,799'

E 021° 56,400'

y 7 576 542 x 4 809 922

Cave „Provalija“ – Cerjanska pećina has a length of about 7100m, which makes it one of the longest cave systems. Because of that, its morphology, genesis and evolution, this cave system is a very important speleological object.

The natural values of this cave are: diversity of forms, colors, composition of cave jewelry expressed in the form of stalactites, stalagmites, flaky wings, wavy draperies, cave canals, crystalline flowers, heliacites, monumentality of cave canals and halls (length 100m, 20-35m and height up to 40m)

The space in front of the cave is suitable for organizing excursions, picnics, games.

3. Церјанска пропаст (Бељаница)

Географске координате

(GPS coordinates)

Геодетске координате

(Geodetic coordinates)

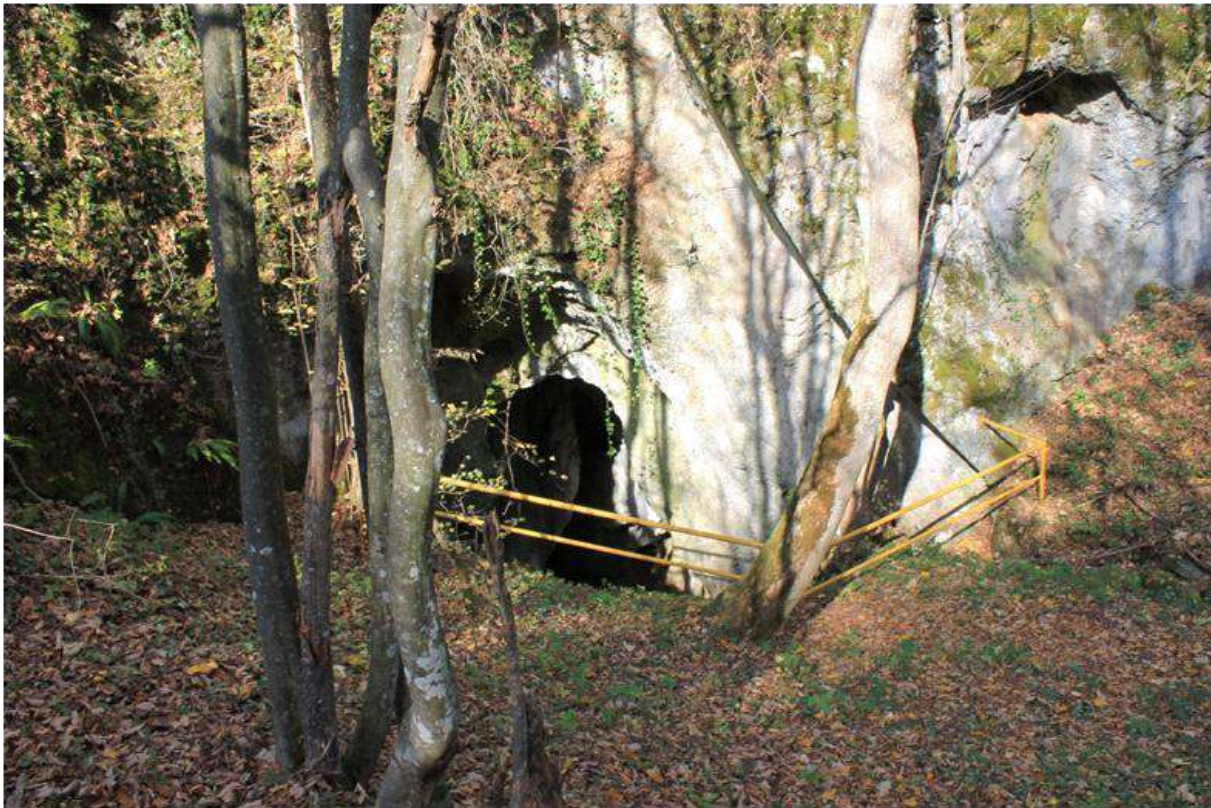
N 43° 25,994'

E 021° 56,803'

y 7 577 024 x 4 810 300

Понор „Церјанска пропаст“ или у народу познатија као „Мала пропала“ или „Бељаница“ налази се 650м североисточно од понорске пећине „Пропала“. Улазни отвор налази се на 570 м нв. Отвор је висок 6м, а ширина отвора износи 4м. У понор „Церјанска пропаст“ губи се безимени периодични поток. У дну понора налази се мало сифонско језеро на дубини од 89м од улаза.

Овај понор је погодан за алпинистичко спуштање и пењање, тј за неговање адреналинских спортова.



English version:

3. Abyss „Cerjanska propast“

Geographical (GPS) coordinates:

N 43° 25,994'

E 021° 56,803'

Geodetic coordinates:

y 7 577 024 x 4 810 300

„Cerjanska propast“ is also known as the „Mala propala“ or „Beljanica“ and it is situated 650m northeast of the “Propala“ cave. Its entrance is at 570m above the sea level, 6m high and the width of its hole is 4m.

In the sink of the „Cerjanska propast“ there is unnamed periodic stream. At the bottom of the sink people can see a little lake at a depth of 89m from the entrance.



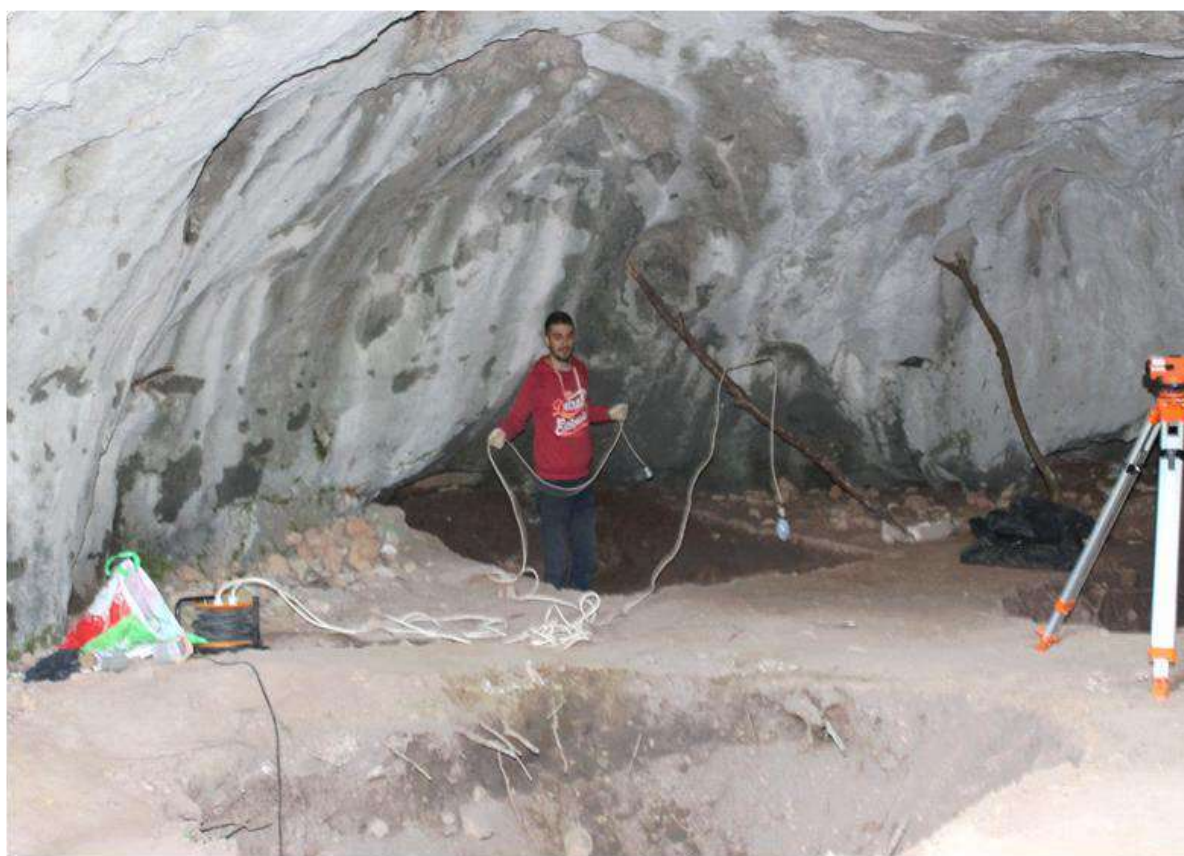
4. Меча дупка

Географске координате
(GPS coordinates)

N 43° 25,764'
E 021° 56,394'

Геодетске координате

y 7 576 530 x 4 809 860



Археолошка истраживања „Мече дупке“ су дала резултате на основу којих се утврђује да постоје трагови насељавања.

У плеистоценском слоју константовани су окресани артефакти из средњег палеолита (мустеријен) чија старост износи најмање 40.000 година. Осим артефаката нађене су и бројне, добро очуване кости плаистоценских животиња (јелена, бизона, дивљег говечета и коња) које сведоче о ловним активностима неандерталца.

Будући да су неандерталска станишта у Србији малобројна и да њихово проучавање има међународни значај треба покренути поступак да се „Меча дупка“ евидентира као археолошко налазиште и прогласи за културно добро.



The project is co-funded by EU through the interreg-IPA CBC Bulgaria-Serbia Programme

Ова поткапина у непосредној близини улаза у пећину „Провалија” може да служи за изванредну едукацију посетилаца, а поготову младих (школараца).

English version:

4. Мећа Dupka

Geographical coordinates:

(GPS coordinates)

N 43° 25,764'

E 021° 56,394'

Geodetic coordinates:

y 7 576 530 x 4 809 860

Archaeological studies of „Meća dupka“ showed that settlement in this area has existed since antiquity. Palaeolithic artifacts, which are at least 40,000 years old, have been found. Numerous, well-preserved bones from animals (deer, bison, wild cattle and horses), which testify to hunting activities Neanderthals were found also there.

Since neanderthal habitats in Serbia are scarce and their study has international significance, a procedure should be initiated to record "Meća dupka" as an archaeological site and declare a cultural good.

This undercurrent near the entrance to the cave "Provalija" can serve for the extraordinary education of visitors, and especially young people (schoolchildren).

5. Пештер у Пљоак

Географске координате

(GPS coordinates)

N 43° 25,990'

E 021° 56,766'

Геодетске координате

y 7 577 024 x 4 810 291

Ова реџина се налази на Калафату на делу десне долинске стране суве висеће долине понорнице Бељанице. Улаз ове јаме је на 585м висине, односно око 100м западно од понорског облукa слепе долине Бељанице и речне понорске јаме „Церјанска пропаст“. У морфолошком смислу јама „Пештер у Пљоак“ одговара типу просте косе јаме са дужином свих истражених канала од 52м.

Ова јама је интересантна јер и ако је мала она има све елементе праве велике пећине па поседује чак и пећинске украсе, те уз незнатно опремање може дочарати свет пећина.



English version:

5.Cave „Pešter u pljoak“

Geographical coordinates:

N 43° 25,990'

E 021° 56,766'

Geodetic coordinates:

y 7 577 024 x 4 810 291

„Pešter u Pljak“ is a cave located on the part of the right valley side of the dry hanging valley of the Beljanica sinkhole. The entrance of this cave is at 585m high, that is about 100m west of the sinkhole of the „blind“ Beljanica valley and river cave "Cerjanska propast".

In morphological sense, the "Pester u in Pljoak" pit corresponds to the type of free-pitted cave with the length of all explored channels of 52m.

This cave is interesting because, even if it is small, it has all the elements of a large cave, and it has even cave decorations, and with a little furnishings it can conjure up the world of caves.



6. Каменички вис

Географске координате

(GPS coordinates)

Камп:

N 43° 24,050'

E 021° 57,165'

Геодетске координате

y 7 577 607

x 4806 705

Ресторан:

N 43° 24,036'

E 021° 57,043'

y 7 577 442

x 4 806 676



На 14 Км од центра Ниша, налази се омиљено излетиште нишлија-”Каменички вис”. Надморска висина виси је 750-800м. На самом вису налази се пространа зараван окружена шумом. На северној страни изграђена је ски стаза дужине 350м и стаза за санкање.

У склопу излетишта је и камп насеље са око 100 лежаја. Камп се простира на 3 ха шуме, уоквирен је сопственим приступним саобраћајницама и испресецан са 1200м стаза и степеништа које воде до 21 дрвене кућице.

Из кампа креће и планинско-пешачка стаза повољна и за бициклисте и за четвороточкаше.



The project is co-funded by EU through the interreg-IPA CBC Bulgaria-Serbia Programme



Спортски терени и простор за пикник и излете
Sports grounds and a picnic area

Стаза која води од кампа до Церјанске пећине и може служити за пешачење, али и за вожњу бицикла, четвороточкаша, јахање коња и друго



Пешачке стазе у околини Каменичког виси
Walking trails around „Kamenički vis“



Ресторан за окрепљење посетилаца и видиковац
Restaurant and Viewpoint

English version:

6.Kamenicki Vis

Geographical coordinates:

(GPS coordinates)

Camp:

N 43° 24,050'

E 021° 57,165'

Restaurant:

N 43° 24,036'

E 021° 57,043'

Geodetic coordinates:

y 7 577 607 x 4 806 705

y 7 577 442 x 4 806 676

The picnic destination known as “Kamenicki Vis” is situated 14 km from the center of Nis and it is surrounded by woods. Its height is 750-800m and it has a 350m long ski trail on its north side.



Within the excursion area there is a camp settlement with about 100 beds. The camp extends to 3 hectares of forest, framed by its own access roads and strewn with 1200m of trails and stairs leading up to 21 wooden houses.

The mountain route (hiking trail) leading from the camp to the „Cerjanska pećina“ and Visitor Center, and can be used for hiking, but also for cycling, 4x4 four-wheelers, riding a horse and other activities.

7. Видриште (Vidriste)

Географске координате

(GPS coordinates)

N 43° 26,293'

E 021° 51,935'

Геодетске координате

y 7 571 480 x 4 811 905

У кориту Топоничке реке у атару села Миљковца налази се неуређени гео-термални извор у народу познат као „Видриште“. Вода овог извора је по причи људи који ту долазе изузетно лековита. Како је природа у долини Топоничке реке изузетно лепа градска општина Црвени Крст на чијој се територији овај предео налази то уредила у једно лепо излетиште погодно за организовање рекреације, пешачење у природи и пикнике.





У наставку постојеће лепо уређене стазе налази се још једна интересантна локација , а то је средњовековни град Железник.

Below the existing relaxed walking route there is another interesting location, the medieval town of Železnik.

English version:

7.Vidrište

Geographical coordinates:

(GPS coordinates)

N 43° 26,293'

E 021° 51,935'

Geodetic coordinates:

y 7 571 480 x 4 811 905

In the village of Miljkovac, there is a geo-thermal wellspring, named „Vidriste“. According to local people’s stories, the water of the wellspring has a very healing effect. Because of the beautiful nature in the valley, there is arranged a resort suitable for hiking and picnics.



8. Град Железник

Географске координате

Геодетске координате

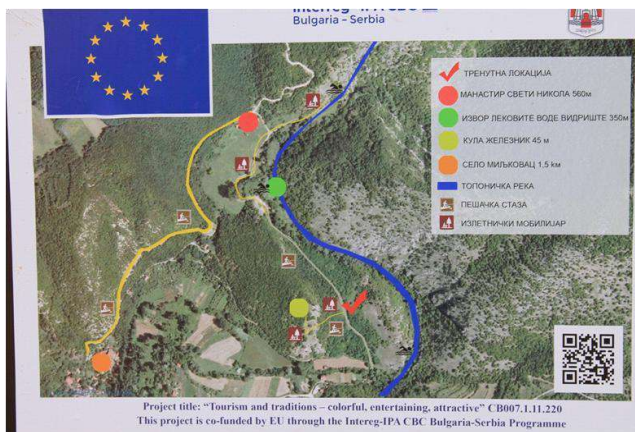
(GPS coordinates)

N 43° 26,121'

E 021° 52,049'

y 7 570 659 x 4 810 466

Топоничка река усеца себи пут правећи клисуру у масиву Калафата. Ту недалеко од Ниша код села Миљковца налази се локалитет са развалинама старог утврђења које се назива Железник. Њега спомиње и чувени аустријски истраживач Феликс Каниц.



Само утврђење налази се на десној страни Топоничке реке и надноси се над њом и над путем тако да доминира овим пределом.

English version:

8. Grad Železnik (City of Zeleznik)

Geographical coordinates:

Geodetic coordinates:



(GPS coordinates)

N 43° 26,121'

E 021° 52,049'

y 7 570 659 x 4 810 466

The „Toponička reka“ river draws its way into the gorge in the Calafate massif. A village is located near the ruins of an old fortress called Železnik. The ruins of Železnik are mentioned by renowned Austrian researcher Feliks Kanic.

The fort is situated on the right side of „Toponička reka“ river.

The city was built during the second half of the 14th century and the reign of Serbian King Lazar.

9. Крављанска бања (Бања Топило)

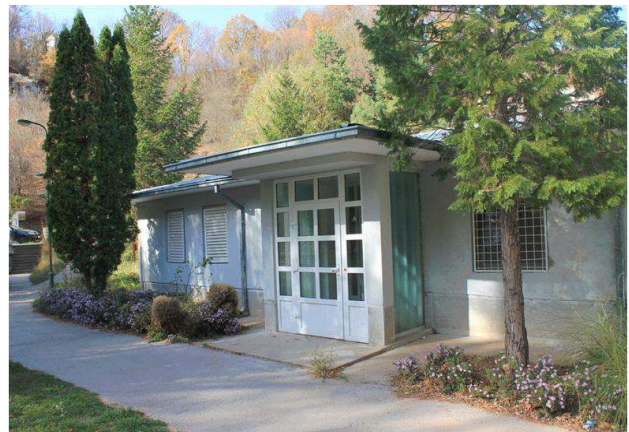
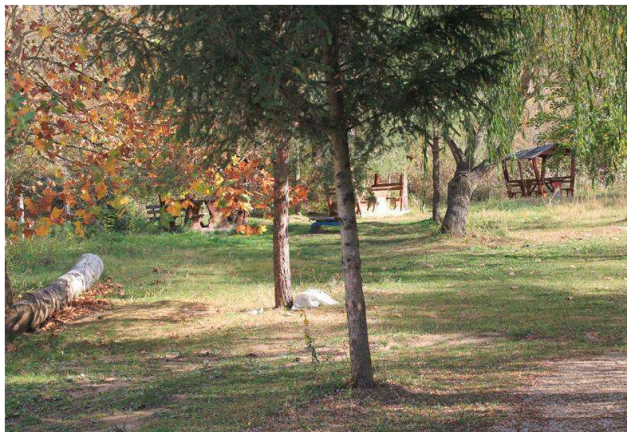
Географске координате

N 43° 26,894'

E 021° 52,674'

Геодетске координате

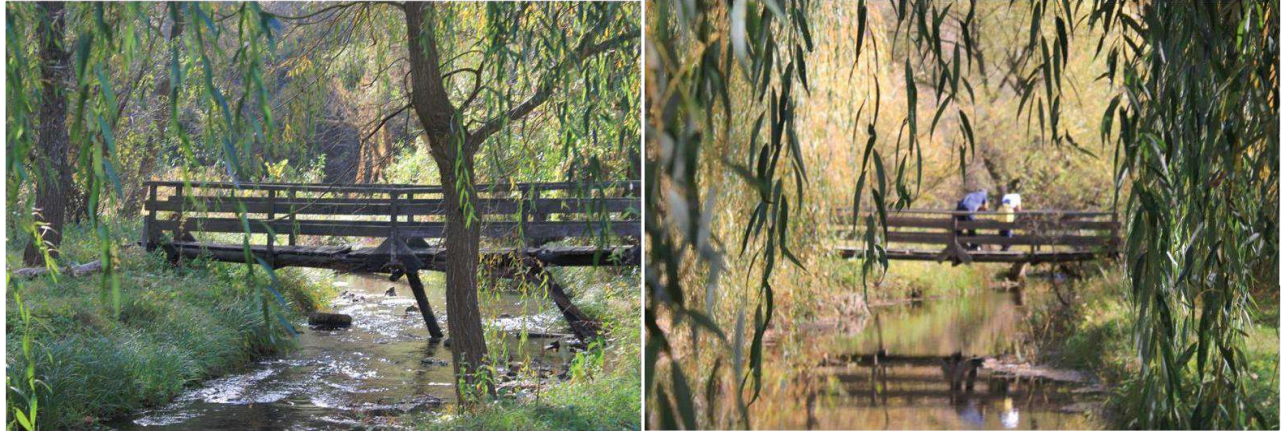
y 7 571 492 x 4 811 905



Ово је недовољно позната бања у долини Топоничке реке, 25 Км северно од Ниша. Привлачи



туристе због термоминералне воде од 34°C. Лечи дегенеративни реуматизам, спортске повреде, обољења нервног система...



Укупни смештајни капацитет је око 500 лежаја у приватном смештају. У бањи постоји и стационар са 7 лежаја и лекаром.

English version:

9. Spa „Крављанска бања“ („Бања Топило“)

Geographical coordinates:

Geodetic coordinates:

(GPS coordinates)

N 43° 26,894'

E 021° 52,674'

y 7 571 492 x 4 811 905

Topilo Spa is a small spa in southern Serbia, located 25 km north of the city of Nis, in the valley of the „Топоничка Река“ river. The spa is attractive for tourists because of its hot mineral water, having temperature of 34 °C, which springs from 18 sources, with total capacity of around 10 m³/s. The place is good for healing degenerative rheumatism and sports injuries.

Around 500 beds in private homes are available for visitors.



10. Водозахват Пештер

Географске координате

(GPS coordinates)

N 43° 26,708'

E 021° 52,674'

Геодетске координате

y 7 571 480 x 4 811 563



Водозахват Пештер се налази у долини Топоничке реке, низводно од Бање Топило на удаљености од око 500м. Ово је спелеолошки објекат у коме се налази подземно језеро.





Посебно је интересантно за спелео-рониоце. До сада су ту урађена неколико зарона а клуб међународних спелео-рониоца је стигао до око 120м. По њиховом извештају постоји могућност даљег продора у даљину и дубину.

English version:

10. Water intake „Pešter“

Geographical coordinates:

Geodetic coordinates:

(GPS coordinates)

N 43° 26,708'

E 021° 52,674'

y 7 571 480 x 4 811 563

Water intake „Pešter“ is located in the valley of the „Трониčka reka“ river, downstream from Spa „Banja Topilo“, at a distance of about 500m.

The place is especially interesting for speleo-divers. Members from the International Speleo-diver Club have reached about 120m in its depth.

11. Сифонско врело у Крављу

Географске координате

(GPS coordinates)

N 43° 27' 06"

E 021° 55' 42"

310m nv



Око 1Км југоисточно од села Кравља налази се пространа полупећина која при дну прелази у потопљени сифон. Улаз у дворану широк је 6м и дугачак 8м. Висина дворане се смањује према унутрашњости са 4м на свега 1м. Сифонско врело у Крављу је један од четири спелео



објекта које обухвата заштићено подручје споменика природе “Церјанска пећина”. Овај објекат је такође као и водозахват Пештер интересантан за спелео-рониоце и ту је било неколико зарона у жељи да се уђе у Церјанску пећину и са ове стране. Рониоци су ронећи измерили стрми спуст од 15м, а затим се јавља сужење од 0,5м које даље није истражено. Заронима се ово до сада није успело из безбедоносних разлога, али је бојењем воде у пећини.

English version:

11. Wellhead in Kravlje

Geographic coordinates:

(GPS coordinates)

N 43° 27' 06"

E 021° 55' 42" 310m nv

About 1km southeast of the village of „Kravljee” there is a spacious semi-detached hall, which at the bottom passes into a submerged siphon. The entrance to the hall is 6m wide and 8m long. The height of the hall decreases inside from 4m to just 1m. There is the water stream known as “Vrelo u Kravlju”.

The place is interesting for speleo-divers.



12. Крављанска пропаст

Географске координате

(GPS coordinates)

N 43° 26' 57"

E 021° 56' 00" 500m nv



На југоистоку од врела на висини од 500м налази се крашка јама дубине 128м. Ширина отвора је 1,5м а висина 2м. Ово је такође објекат обухваћен заштићеним подручјем. Истраживачи спелеолози су успели да у дну јаме прокопају пролаз и да даље пећинским каналима кроз које људска нога није крочила уђу на даљини од око 900м у главни канал Церјанске пећине. Овим подухватом они су учинили да Церјанска пећина постане систем.



Ова крашка јама је доста неприступачна због великог наги ба приступне стазе.



English version:

12.Cave „Kravljanska propast”

Geographical coordinates:

N 43° 26' 57"

E 021° 56' 00" 500m nv

Cave „Kravljanska propast“ is part of a protected area. It is 128m deep, the width of its entrance is 1.5m and its height is 2m. The cave is quite inaccessible, but a group of researchers managed to walk a distance of about 900m in it and reached the famous cave „Cerjanska pećina“

Cerjanska cave is a system of speleological sites – swallow holes „Provalija“ and „Cerjanska propast“, „Kravljanska propast” and cave at „Gornjekravljansko leto“.



13. Базен Попшица

Географске координате

Геодетске координате

(GPS coordinates)

N 43° 28,315'

E 021° 56,810'

y 7 577 034 x 4 814 591

У селу Попшица подно Калафата налази се базен са извором термалне воде константне температуре од 22°C.



Предео Попшице је пребогат водом а најпознатији је извор у самом селу назван „Грло“ на надморској висини од 315м, око кога је изграђен базен. Базен је привлачан поготову у летњем периоду за посетиоце из ширег подручја и пружа диван осећај због самог природног амбијента.

English version:

13.Pool „Popšica“

Geographical coordinates:

(GPS coordinates)

Geodetic coordinates:



N 43° 28,315'

E 021° 56,810'

y 7 577 034 x 4 814 591

The „Popšica” area is rich in water. One of the most attractive pools there has a thermal water source with a constant temperature of 22 ° C.

14. Попшичка пећина

Географске координате

Геодетске координате

(GPS coordinates)

N 43° 27,510'

E 021° 57,716'

y 7 578 275 x 4 813 117



Попшичка пећина или Попшичка пештер спада у пећине које су међу првима истраживане у Србији. Истраживана је још 1889.године. Удаљена је 2Км од села. Пећина је под заштитом државе као споменик природе 3. категорије. Она је посебно препознатљива по изузетно бројној колонији слепих мишева. У пећини живи 4 врста слепих мишева. Као сведок тога је и приложена фотографија са великом количином гуана.Због тешке приступачности она је интересантна за заљубљенике у фауну слепих мишева који са своје стране доприносе додатној валоризацији ове пећине.



English version:

14.Cave „Popšička pećina“

Geographical coordinates:

N 43° 27,510'

E 021° 57,716'

Geodetic coordinates:

y 7 578 275 x 4 813 117

The Cave „Popšička pećina” or also known as the „Popšička Pešter“ was one of the first caves to be explored in Serbia. It was examined back in 1889.

The cave is under the protection of the state as a Monument of Nature Category 3. It is difficult to access but it is extremely interesting because of the numerous colony of bats – 4 types of bats can be found there.



15. Пећина Самар

Географске координате

(GPS coordinates)

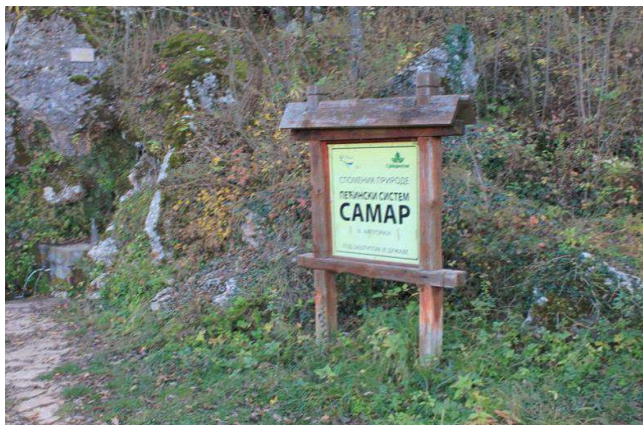
N 43° 26,754'

565m nv

у 7 579 450 х 4 811 729

E 021° 58,573'

Геодетске координате



Самар- велики пештер, налази се у североисточном делу Калафата и морфогенетски припада речном сливу Копајске реке, односно њеним притокама. До улаза у Самар најлакше је доћи из села Копајкошаре, око 700м од села када се јужно од пута одваја стаза која води до пећинског улаза. Најобимнија морфолошка и друга спелеолошка истраживања обавио је Милутин Вењковић током свог боравка у њој, бораваћи зазидан 465 дана чиме је оборио



Гинисов рекорд. Захваљујући томе ова пећина је у то време била изузетно популарна, а ибоњеговог подвига у народу је позната и под именом Милутинова пећина.

English version:

15.Cave Samar

Geographical coordinates:

(GPS coordinates)

N 43° 26,754'

E 021° 58,573' 565m nv

Geodetic coordinates:

y 7 579 450 x 4 811 729

Cave „Samar“ is a large cave, located in the northeastern part of Kalafat. The cave became popular because of the morphological and speleological research which was done by Milutin Veljković. During it, the researcher stayed buried for 465 days, breaking down a Ginis's record.

The easiest way to the entrance of the cave is from the village of Kopajkosara and its length is about 700m.